

1951. IX.5; 顺义县 1 ♂, 1982. VIII.28; 百花山 1200m, 2 ♂♂, 1972. VII.31; 平谷区 2 ♂♂, 1981. VIII.18, 1982. V.21。河北大城 1 ♀, 1969; 梁格庄 1 ♂, 1981. VIII; 怀安左卫 1 ♂, 1980. VI.10; 昌黎 2 ♂♂, 1973. VIII.4。黑龙江伊春, 3 ♂♂, 1957. VII.31—VIII.3; 岱岭 390m, 1 ♂1 ♀, 1962. VI.30; 辽宁东陵 1 ♂, VI.11; 朝阳 2 ♂♂, 无日期; 清原 1 ♂, 1984. VII。内蒙古哲盟朝古台 2 ♂♂, 1980. VIII.15。陕西白芥林场 1 ♀1 ♂, 1981. VII.9; 南郑黎平 1700m, 5 ♂♂, 1979. IX.15; 庙台子 1 ♂, 1979. VIII.14; 旬阳坝 1000m, 1979. VIII.18; 黄龙山 1 ♂, 1979. VI.23; 秦岭金堆 1400m, 1 ♂, 1989. VIII.1; 宁陕 1 ♂1 ♀, 1990. III.18; 宁陕火地塘 1700m, 1 ♂, 1979. VII.25; 汉中 2 ♂♂, 无日期; 佛坪 890m, 1 ♂, 1999. VI.26。甘肃文县邱家坝 2350m, 3 ♂♂, 1999. VII.21—22; 文县山王庙 1500m, 1 ♂, 1999. VII.28; 文县碧口 720m, 3 ♂♂, 1999. VII.28; 庆阳 2 ♂♂1 ♀, 无日期; 康县清河林场 1400m, 2 ♂♂, 1999. VII.7; 舟曲沙滩林场 1400—2400m, 2 ♂, 1999. VII.1—8。山西武宁大石洞 1800m, 4 ♂♂, 1979. VIII.2; 太岳 2 ♂♂, VII.22; 候神岭 3 ♂♂, VII.24。山东齐河 1 ♂, 1969. VIII。浙江杭州, 1 ♀, 1976. VI.4; 杭州植物园 1 ♂, 1974. VII.12。安徽黄山植物园 2 ♂♂, 1978. VIII.13。福建南平西芹 1 ♂, 1978. XI.3; 沙县 1 ♂, 1973。广西大青山 1 ♂, 无日期。四川卧龙 1920m, 1 ♂, 1979. VII.31, 2 ♂♂, 1980. VI.27, 1 ♂, 1983. VII.29; 康定 2 ♂♂, 1979. VII.1; 彭水太原 750m, 1 ♂, 1989. VII.9; 万县王二包 1200m, 1 ♂, 1993. VIII.12。云南中甸冲江河 1800m, 1 ♀, 1984. VIII.6; 维西保和镇 2320m, 2 ♂♂, 1979. V.30。湖北神农架红坪林场 1660m, 2 ♂♂, 1981. VII.20; 神农架酒壶林场 1640m, 1 ♂, 1981. VII.9; 木鱼坪 1250m, 4 ♂♂, 1981. VI.29; 神农架 950—1680m, 2 ♂♂, 1980. VII.3—15; 兴山龙门河 1300m, 8 ♂♂, 1993. VII.21—24; 红陵县 1 ♂, 1981. IX.24。湖南东安 1 ♂, 1954. V.27; 衡山 1 ♂, 1980. VIII; 常德 1 ♂, 1981. IX.24; 长沙 1 ♂, 1981. IV.27。河南民权 2 ♀♀, 1973; 遂平 1 ♂1 ♀, 1973. V; 桐柏 1 ♀, 1981. V; 西华 1 ♀, 1981. V.15; 安阳 1 ♀, 1969. VII.31。江西大余内良 1 ♂, 1983. VIII.23。

分布 北京、山西、内蒙古、辽宁、黑龙江、浙江、安徽、福建、江西、山东、河南、湖北、湖南、广西、四川、云南、陕西、甘肃; 朝鲜, 日本, 欧洲。

(182) 灰线苹枯叶蛾 *Odonestis bheroba bheroba* (Moore, 1858) (图 205)

Arguda bheroba Moore, 1858, in Horsfield et Moore, *A Catalogue of the Lepidopterous Insects in the Museum of Natural History at the East-India House*. Vol. II; 420—427.

Odonestis bheroba (Moore): Tams, 1935: 57; Zolotuhin et Witt, 1998: 163.

Odonestis formosae harutai Kishida, 1992, *Tinea* 13 (Suppl. 2): 77.

别名 灰缘枯叶蛾。

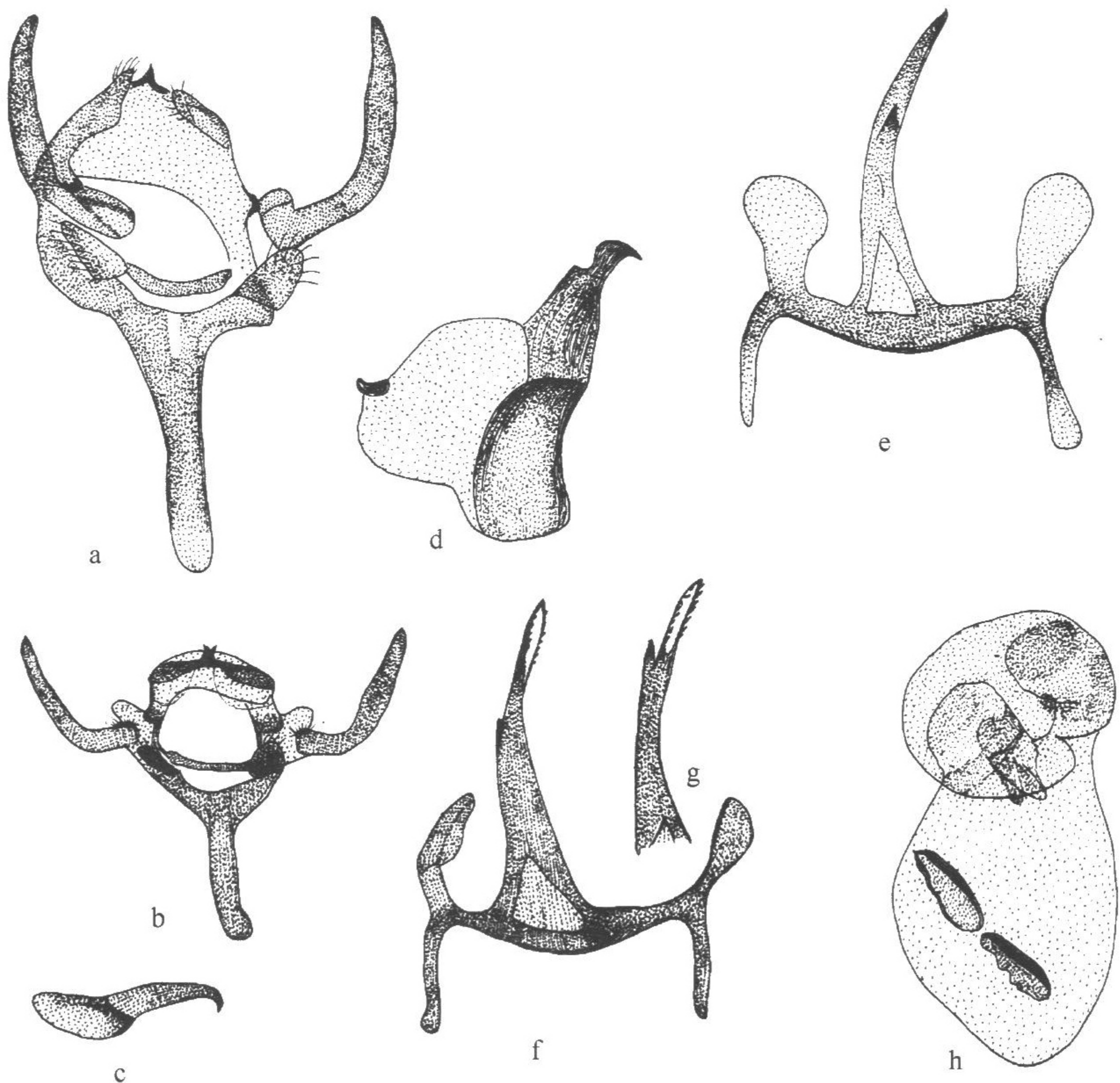


图 205 灰线苹枯叶蛾 *Odonestis bheroba bheroba* (Moore)

a—b. 雄性外生殖器 (a. 大山峰, b. 福建西芹); c—d. 阳茎 (c. 大山峰, d. 福建);
e—g. 雄第 8 腹板 (e. 大山峰, f. 福建西芹, g. 四川峨眉山); h. 雌性外生殖器

翅展 雄蛾 50mm 左右。

体翅赤褐色，触角黄褐色。前翅内横线和外横线呈弧形，均为黑褐色；亚外缘斑列黑褐色，较明显或模糊；外缘斜直，外缘区深赤褐色带紫色；中室端斑白点较小。后翅红褐色无斑点，翅基色泽较浅，外缘区带紫色。

雄性外生殖器 第 8 腹板特化为一个强度骨化的“H”形框，从框的横梁近中部向后方伸出 1 枚较粗长的突起，该突起末端不分岔，侧缘有齿突，近中部有 1 枚较大的刺突（峨眉山的标本该突起较小）。爪形突小，单齿状（大山峰）或双齿状；背兜侧突较狭长；抱器瓣的背臂长而弯曲，末端较钝，腹臂较宽圆；阳茎较宽阔，末端尖喙状。

观察标本 大山峰 2 ♂♂, 1979. IV. 24。四川峨眉山清音阁 800—1000m, 1 ♂, 1957. IV. 26。广西龙胜 2 ♂♂ 1 ♀, 1980. VI. 11。福建南平西芹 1 ♂, 1979. X. 4。海南尖峰岭 1 ♀, 1983. IV. 5; 吊罗 1 ♀, 1984. V. 8。云南凤庆三岔河 1400m, 1 ♀, 1980. VII. 23。

分布 福建(南平)、广西(龙胜)、海南(尖峰岭)、四川(峨眉山)、云南(凤庆); 尼泊尔, 印度, 越南, 泰国。

变异说明 本种的爪形突应为单齿状, 我国大陆的标本除大山峰的外, 其余标本的爪形突末端都呈双齿状。

(183) 台湾苹桔叶蛾 *Odonestis bheroba formosae* (Wileman, 1910) (图版Ⅶ: 183)

Arguda formosae Wileman, 1910, *Entomologist* 43: 136.

Pseudarguda formosae (Wileman): Matsumura, 1932, *Insecta matsumura* 7: 51.

Odonestis formosae (Wileman): Tams, 1935: 62; Kishida, 1992: 155.

Odonestis bheroba formosae (Wileman): Zolotuhin, 1998, *Entomofauna* 19 (4): 69.

翅展 雄蛾 50mm 左右。

体翅赤褐色, 触角黄褐色。前翅内横线和外横线呈弧形, 均为黑褐色; 亚外缘斑列黑褐色, 较明显; 外缘斜直, 外缘区深赤褐色带紫色; 中室端斑白点很小。后翅红褐色, 亚外缘有模糊的暗色斑列, 翅基色泽较浅, 外缘区带紫色。

雄性外生殖器 第8腹板特化为一个强度骨化的“H”形框, 从框的横梁近中部向后方伸出1枚较粗长的突起, 该突起末端不分岔, 侧缘有齿突, 近中部有1枚较大的刺突。爪形突小, 单齿状; 背兜侧突较狭长; 抱器瓣的背臂长而弯曲, 末端较钝, 腹臂较宽圆; 阳茎较宽阔, 末端尖喙状。

观察标本 台湾华连县云山 580m, 1♂, 1983. VIII. 21—22, Yoshimoto 采, 岸田泰则(Kishida)与大和(Owada)寄赠。

分布 台湾。

(184) 竖线苹桔叶蛾 *Odonestis erectilinea* (Swinhoe, 1904) (图 206, 图版Ⅶ: 184)

Arguda erectilinea Swinhoe, 1904, *Trans. ent. Soc. Lond.* 1904: 152.

Odonestis erectilinea (Swinhoe): Tams, 1935: 60; Barlow, 1982: 51.

翅展 雄蛾 45—48mm。

全体赤褐色或橙褐色。触角黄褐色, 分支红褐色。前翅内、外横线黑褐色, 直, 其外侧常衬白色; 亚外缘斑列隐现, 较细, 呈波状纹; 翅端部 1/5 带紫色; 中室端有一明显的近圆形银白色斑点; 外缘直, 顶角尖。后翅色泽较深, 基半部内缘色较浅; 外缘带紫色。

雄性外生殖器 第8腹板特化为一个强度骨化的“H”形框, 从框的横梁近中部向后方伸出1枚较粗长的突起, 该突起末端不分岔, 侧缘有小齿突。爪形突退化; 背兜侧突仅有痕迹; 抱器瓣的背臂长而呈直角状弯曲, 末端钝, 腹臂较宽圆; 阳茎较长, 末端尖。